



# DOPPELGÄNGER®

## 自転車 d40 組立説明書

20140409

使用上の注意、および日常点検やブレーキ・変速機の調節については、別冊「取扱説明書」をご参照ください。

### [ はじめに ]

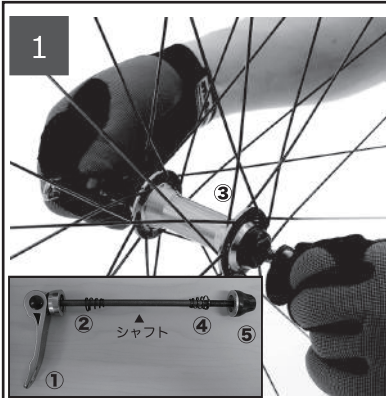
まずは自転車を箱から取り出し、下記付属品を確認してください。

万一不足があった場合は「取扱説明書」に記載の弊社製品サポートまでお問い合わせください。

### [ 付属品 ]

組立説明書（本書）、取扱説明書、簡易工具類、クイックリリース

※画像は当該車種と異なる場合がございます。

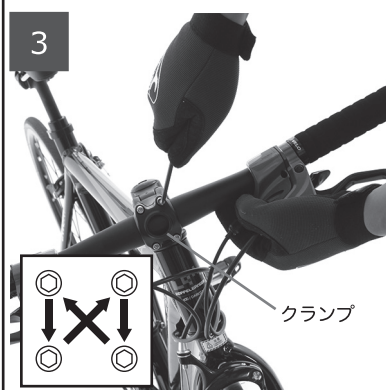


前輪へクイックリリースを取り付けます。  
左図のとおり、①レバー部→②竹の子ばね (>)→③ハブ→④竹の子ばね (<)→⑤調節ナットの順番で取り付けます。



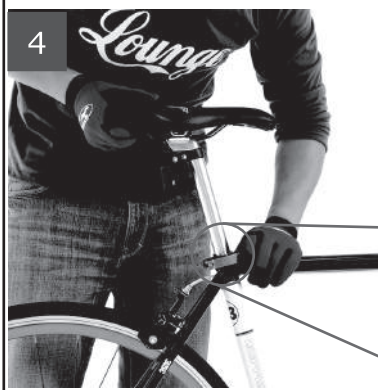
タイヤの回転方向指定に従い、前輪をフォークに取付け、クイックリリースで確実に固定します。  
キャリパーブレーキ・Vブレーキの車種はブレーキを前向きに設定します。  
ディスクブレーキの車種はディスクキャリパーを車体の左側に設定します。

※クイックリリースレバーの調節、固定方法は「取扱説明書」をご確認ください。

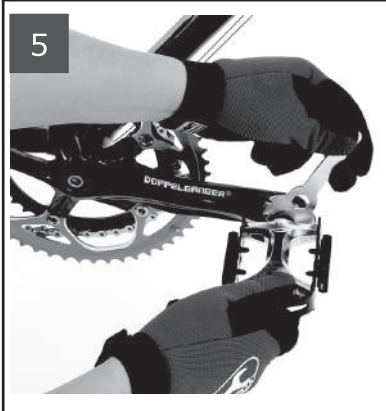


はじめにハンドルステムから六角レンチを用いクランプ（ハンドルの固定カバー）を取り外します。ハンドルをステム中央に設定し、ハンドルをお好みの角度に設定した後、クランプを被せ固定します。  
均一にトルクがかかる様、固定ボルトは左図の手順で 6.5～8.5Nm のトルクで固定します。

※クランプによってはボルトが上下2個だけの場合もあります。



シートを取付けます。  
シートポストをフレームに差し込み、お好みの高さ調節した後、六角レンチで確実に固定します。なお、調節はシートポストに刻まれた「はめ合わせ限界線」がフレームに隠れる位置でおこなってください。



ペダルを左右クランクに取付けます。  
ペダル軸先端に (R) と刻印されているペダルは、右クランクに時計回りに締め付け取付けます。  
ペダル軸先端に (L) と刻印されているペダルは、左クランクに反時計回りに締め付け取付けます。

※ペダルを取付ける際は、必ず手締めで装着した後、工具で締め上げを行ってください。

## 完成



以上で組立完了です。  
乗車前に各部に緩みやガタツキが無いか、部品はしっかりと取付けられているかを十分に確認してください。